

VSEBINA

POUDARKI IZ POSLOVANJA	2
PREDSTAVITEV KBM-LEASINGA d.o.o.	3
NAGOVOR DIREKTORICE DRUŽBE	4
POSLOVNO POROČILO	5
DEJAVNOST DRUŽBE	6
ZAPOSLENI	7
POSLOVNO OKOLJE	7
ANALIZA POSLOVANJA LETA 2005	9
LEASINGOJEMALCI	12
DOBAVITELJI	12
UPRAVLJANJE Z TVEGANJI	12
NAČRT ZA LETO 2006	13
RAČUNOVODSKO POROČILO	14
REVIDIRANI RAČUNOVODSKI IZKAZI	16
POJASNILA K RAČUNOVODSKIM IZKAZOM ZA LETI, KI STA SE KONČALI 31.12.2005 IN 2004	23

POUDARKI IZ POSLOVANJA

POMEMBNEJŠI FINANČNI IN DRUGI PODATKI V LETU 2005

- Kapital 31.12.2005 (v 000 SIT). 784.831
- Bilančna vsota 31.12.2005 (v 000 SIT): 9.757.670
- Prihodki (v 000 SIT): 854.124
- Dobiček pred davki (v 000 SIT): 140.961
- ROE pred davki: 20,46 %
- ROA pred davki: 1,60 %
- Kapital / sredstva: 8 %
- Število zaposlenih na 31.12.2005 8
- Povprečno število zaposlenih v letu 2005 7
- Bilančna vsota / zaposlenega (v 000 SIT): 1.376.258

DINAMIKA FINANČNIH IN DRUGIH PODATKOV MED LETI 2003 IN 2005

	2005	2004	2003
Bilančna vsota (v 000 SIT)	9.757.670	7.987.829	5.680.417
Kapital (v 000 SIT)	784.831	698.921	780.772
ROE pred davki (%)	20,46	7,18	14,10
ROA pred davki (%)	1,60	0,76	1,69
Bilančna vsota / zaposlenega po dejanskih urah (v 000 SIT)	1.376.258	840.824	568.041

PREDSTAVITEV KBM-LEASING d.o.o.

Družba:	KBM-LEASING d.o.o.
Sedež:	Ulica Vita Kraigherja 5, Maribor
Direktorica družbe:	Brumen Irena
Telefon	02/229 24 88
Fax:	02/229 24 89
E-mail:	leasing@nkbm.si
Spletna stran:	http://www.kbm-leasing.si
Matična številka:	5300347
Identifikacijska številka:	SI72699965
Datum registracije:	14.12.1989
Številka registracije:	SRG 96/00622
Šifra dejavnosti:	65.710
Velikost:	Mala družba po Zakonu o gospodarskih družbah
Poslovni račun:	04515-0000308968
Poslovno leto:	Koledarsko
Osnovni kapital:	412.520.000 SIT
Lastniška struktura:	100 % lastnik Nova KBM d.d., Maribor

NAGOVOR DIREKTORICE DRUŽBE

Nova KBM d.d. Maribor je leta 1994 kupila od TAM d.d. Maribor delnice AUTOLEASING TAM d.d. Maribor. Do takrat je podjetje poslovalo skoraj izključno kot pospeševalec prodaje proizvodov TAM-a Maribor. Po spremembi lastništva je postalo podjetje univerzalna leasing hiša. Na leasing je začela predajati najprej premičnine in kasneje tudi nepremičnine. Večina sklenjenih poslov je finančni leasing.

KBM-LEASING je bilo eno prvih leasing podjetij v Sloveniji. Svojo začetno pomembno vlogo na trgu je začelo izgubljati z prihodom podjetij v lastništvu tujega kapitala, ki so nudile izredno konkurenčen leasing in, ki so na našem trgu začele uvajati nove proizvode, za katere so know-how prinesle iz tujine, kjer je bil leasing že bolj razvita oblika financiranja.

Prav zaradi tega, ker je podjetje univerzalna leasing hiša in ker večino leasinga za osebna in tovorna vozila obvladujejo captive leasing podjetja, je podjetje vedno bolj usmerjeno na posle z nepremičninami, kar je razvidno tudi iz podatkov o sklenjenih pogodbah v letu 2005.

Dosežen obseg novih naložb v letu 2005 je bil 23,15 mio EUR, kar je za 24 % več kot leto poprej in 15 % več od planiranega. Večina poslov, kar 62 %, je bilo sklenjenih na nepremičninah.

88 % vseh kreditov za financiranje leasinga je imela družba najetih pri Novi KBM. Kredite je družba najela pod ugodnejšimi pogoji, kot v prejšnjih letih, kar je pripomoglo k konkurenčnejši leasing ponudbi.

Posebna pozornost je bila namenjena upravljanju z riziki in smatramo, da so bila dela korektno izvedena v korist družbe. Izboljšali smo aktivnosti pred tožbami, v smislu iskanja čimveč možnih rešitev, da bi se jim tako izognili, ki so najdražji in najdaljši postopek izterjave. Pospešili smo sodne postopke in sodelovali pri izvržbah in tako dosegli največji možen izplen.

Stroške poslovanja in plače smo obdržali v okviru planiranih in dosegli dobiček po obdavčitvi v višini 105.910 tisoč SIT, s čimer smo presegli planiranega za 21.675 tisoč SIT.

Optimistično pričakujemo leto 2006, saj smatramo, da smo v letu 2005 ustvarili potrebne pogoje, da lahko pričakujemo občutno povečan obseg novih poslov, kar smo tudi upoštevali v planu za leto 2006, kjer smo planirali za 73 % povečanje obsega novo sklenjenih leasing pogodb.

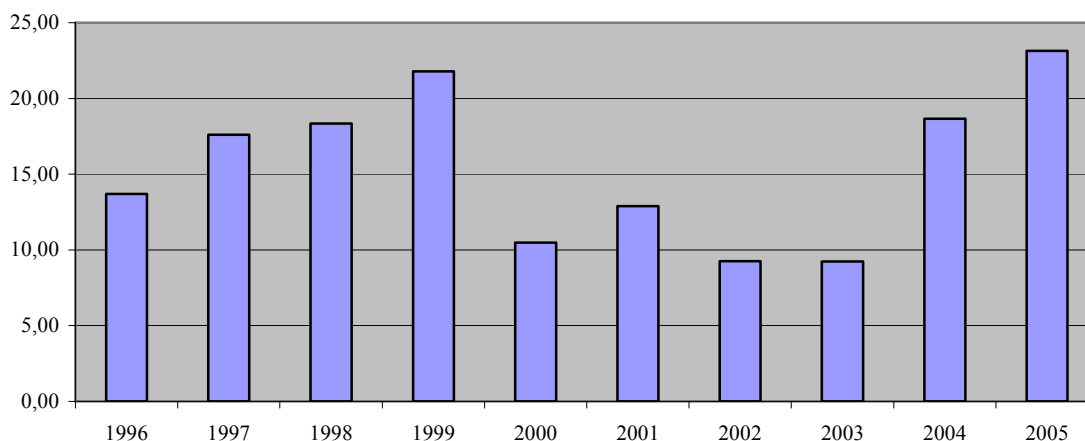
POSLOVNO POROČILO

DEJAVNOST DRUŽBE

KBM-LEASING nudi svojim strankam finančni leasing vozil, opreme in nepremičnin. Družba se poskuša uveljavljati tudi na področju operativnega leasinga vozil.

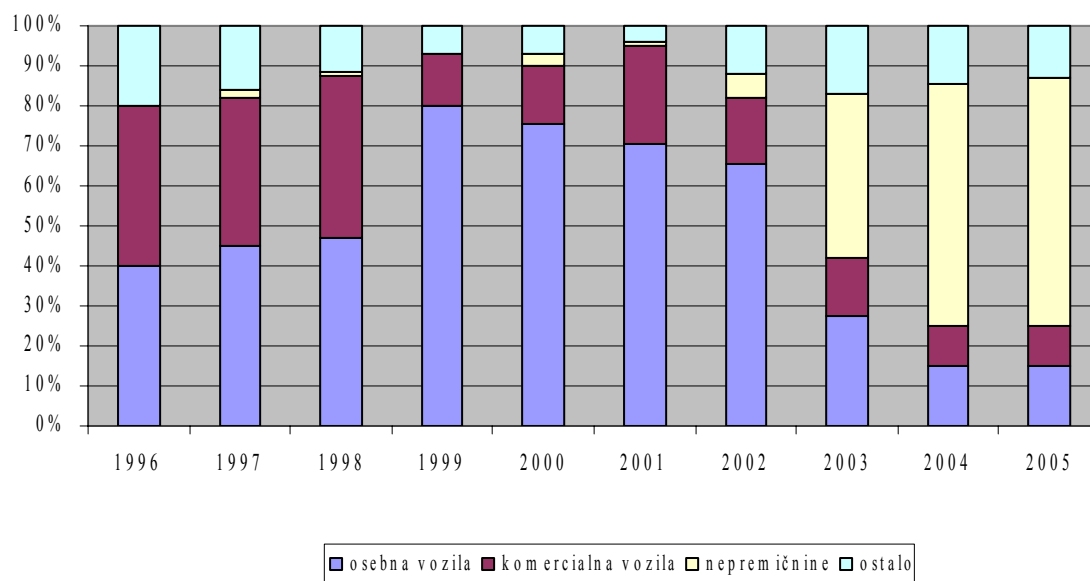
V desetletnem obdobju, kolikor je KBM-LEASING v lastništvu Nove KBM, je družba imela padce in vzpone glede obsega sklenjenih pogodb. V letu 2005 je sklenila za 23,15 mio EUR novih pogodb, kar je primerljivo z letom 1999, ko je stopil v veljavo Zakon o davku na dodano vrednost in takrat je bilo splošno prepričanje slovenske javnosti, da se bodo z uvedbo davka na dodano vrednost osebna vozila drastično podražila. To je posledično vplivalo na množično kupovanje vozil. Leta 2002 in 2003 je družba sklenila za okoli 10,0 mio EUR novih pogodb. Že leta 2004 je povečala obseg sklenjenih pogodb za 100 % in nadalje leta 2005 napram letu 2004 za 24 %.

Slika 1: Rast obsega naložb KBM-LEASING v letih 1996 - 2005 v mio EUR



Vir: Letna poročila družbe KBM-LEASING

Slika 2: Struktura naložb družbe v letih 1996 – 2005 po posameznih vrstah opreme v %



Vir: Letna poročila družbe KBM-LEASING

Struktura naložb po posameznih vrstah opreme kaže na povečanje deleža nepremičninskih pogodb in zmanjšanje deleža pogodb za osebna vozila v skupnem obsegu vseh novo sklenjenih pogodb. Delež naložb v nepremičnine se je od leta 2002 do leta 2005 povečal iz 6 % na 62 %. Delež nepremičnin je bil v letih 2005 in 2004 na približno istem nivoju. Delež osebnih vozil se je od leta 2002 do leta 2005 zmanjšal iz 66 % na 15 %. Delež osebnih vozil se v letu 2005 napram 2004 ni bistveno spremenil.

ZAPOSLENI

Po stanju 31.12.2005 je bilo zaposlenih 8 delavcev. Od tega eden z opravljenim magisterijem, 3 z visokošolsko izobrazbo in 4 z srednješolsko izobrazbo. V letu 2005 so odšli iz družbe 3 delavci in na novo je bil zaposlen 1 delavec. Povprečno je bilo zaposlenih v družbi 7 delavcev. Povprečje je izračunano iz delovnih ur.

Vsi zaposleni opravljajo naloge na sedežu družbe v lastnih poslovnih prostorih. Zaposleni obiskujejo vsa potrebna dodatna izobraževanja.

POSLOVNO OKOLJE

Konkurenca na leasinskem trgu v Sloveniji je izjemno velika. Večina podjetij, ki se ukvarjajo z leasing dejavnostjo, je včlanjenih v Združenje leasing podjetij Slovenije, ta je član Leaseurope. Na ta način imamo podjetja v Sloveniji, ki se ukvarjamo z leasingom, na podlagi podatkov, ki jih Združenje zbira, osnovne podatke o dogajanju na leasinskem trgu v Sloveniji. Članstvo v LEASEUROPE pa razen tega, da izmenjujemo te podatke z državami v Evropi za Slovenijo pomeni, da leasing v Sloveniji sledi dogajanjem in predpisom v Evropi in tudi zato lahko rečemo, da je leasing v Sloveniji primerljiv z leasingom v drugih evropskih državah:

- tako po zakonski regulativi
- kakor tudi po obsegu udeležbe leasinga v financiranju naložb.

Ocenjuje se, da je v Sloveniji približno 12% - 15% naložb financirano po sistemu leasinga, kar je podobno evropskemu merilu.

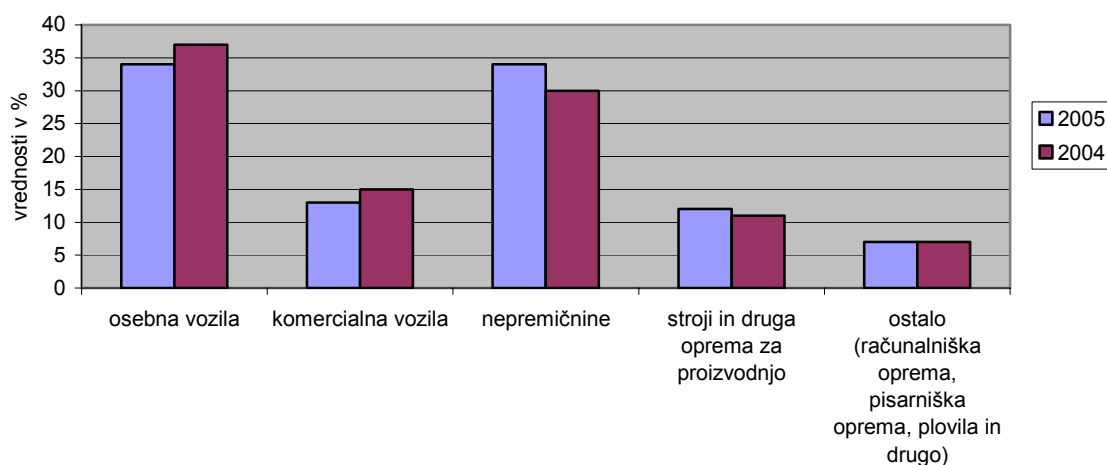
KBM-LEASING deluje zaenkrat samo v Mariboru, kjer delujejo prav vsi v Sloveniji prisotni in delujoči leasingi.

Na nepremičninskem leasingu je aktivna prav vsa konkurenca, manj konkurence je na nepremičninskem leasingu, kamor ne posegajo tkim. »captive leasing companies«, t.j. družbe, ki so organizirane v lasti distributerjev vozil. Prav tako se iz Maribora konec leta 2005 ali v začetku leta 2006 umika Raiffeisen leasing, ki je bil izjemno močan, agresiven in konkurenčen na nepremičninskem segmentu. Umika se tudi SKB leasing, ki bo v Mariboru obdržal samo pisarno za zbiranje dokumentacije. V Mariboru tudi ni več RAP leasinga, ki je specialist za nepremičninski leasing.

Vzrok za umik leasingov iz Maribora je v racionalizaciji in v odločitvi tujcev, da so južneje od Slovenije bolj profitabilni kraji, kamor preusmerjajo svojo dejavnost.

KBM-LEASING v tem vidi dodatno priložnost zase, saj večino svoje pozornosti posveča nepremičninskemu leasingu.

Slika 3: Struktura leasinga v Sloveniji v letu 2005 v primerjavi z letom 2004



Vir: Statistični podatki Združenja leasing podjetij Slovenije za leto 2005 in 2004

V Sloveniji so na prvem mestu v strukturi leasinga glede na predmet financiranja osebna vozila, sledijo jim nepremičnine. Napram letu 2004 se je delež osebnih vozil znižal iz 37 % udeležbe v vseh novih naložbah na 34 %, medtem ko je delež nepremičnin narasel iz 30 % na 34 % udeležbe v vseh novih naložbah.

Visoka udeležba nepremičnin v celotnem obsegu financiranja je posledica vedno večjega sklepanja t.i. sale and lease back pogodb. Gre za pogodbe, kjer podjetja, ki so lastnice nepremičnin, le-te prodajo leasing podjetju in jih nato takoj vzamejo nazaj na leasing. S tem pridobijo sveža finančna sredstva, s katerimi lahko uresničijo zastavljene poslovne cilje.

Na avtomobilskem trgu predstavljajo največji tržni delež tkim. »captive leasing companies«. Na prvem mestu med njimi je Summit leasing, na drugem Hypo leasing in na tretjem Porsche leasing.

Tabela 1: Tržni deleži vodilnih družb v letu 2005 po posamezni skupini opreme v %

Oprema	KBM-LEASING	Vodilna družba	Tržni delež v %	Drugo mesto	Tržni delež v %
Stroji, proizv. oprema	1,56 %	Skupina Hypo leasing	46,64	Sparkassen/Imorent	14,73
Računalniki, pisarniška oprema	0,07 %	Skupina NLB	34,73	Sparkassen/Imorent	18,04
Komercialna vozila	1,25 %	Skupina Hypo leasing	39,59	SKB leasing	18,23
Osebna vozila	0,74 %	Summit	21,72	Skupina Hypo leasing	18,32
Ladje, avioni, železnica	1,1 %	Skupina Hypo leasing	63,11	BKS-leasing	13,75
Nepremičnine	2,3 %	Skupina Hypo leasing	59,95	Sparkassen/Imorent	11,5

Vir: Statistični podatki Združenja leasing podjetij Slovenije za leto 2005

Tabela 2: Obseg naložb članic Združenja leasing podjetij Slovenije v letu 2005 v mio EUR

Podjetje	Leasing	Kredit	Skupaj	Tržni delež	Rang	Tržni delež kumulativno
HYPO LEASING	587,75	3,25	591,00	39,93%	1	39,93%
SKUPINA NLB	148,96	21,09	170,05	11,49%	2	51,41%
SUMMIT	107,43	13,11	120,53	8,14%	3	59,56%
SPARKASSEN / IMMORENT	107,57	0,23	107,80	7,28%	4	66,84%
SKB LEASING	99,99	3,15	103,14	6,97%	5	73,81%
PORSCHE LEASING	35,00	45,26	80,26	5,42%	6	79,23%
DEBIS AC LEASING	72,30	5,70	78,00	5,27%	7	84,50%
RAIFFEISEN	62,66	1,53	64,19	4,34%	8	88,84%
VBS LEASING+VBS HIŠA	30,09	0,00	30,09	2,03%	9	90,87%
GORICA LEASING	26,53	0,00	26,53	1,79%	10	92,66%
ALEASING/ex EUROFIN	25,69	0,00	25,69	1,74%	11	94,40%
KBM LEASING	23,13	0,02	23,15	1,65%	12	96,05%
PROBANKA LEASING	18,77	0,00	18,77	1,27%	13	97,32%
VOGO LEASING	10,89	0,00	10,89	0,74%	14	98,05%
MICRA T	9,95	0,02	9,97	0,67%	15	98,72%
BKS-LEASING	7,20	2,69	9,89	0,67%	16	99,39%
KOVINTRADE	6,08	0,84	6,92	0,47%	17	99,86%
VB LEASING	3,08	0,00	3,08	0,21%	18	100,00%
INTERRA	0,27	0,00	0,27	0,02%	19	100,00%
STEIERMARKISCHE	0,00	0,00	0,00	0,00%	np	100,00%
IMMORENT	0,00	0,00	0,00	0,00%	np	100,00%
AVTOTEHNA LEASING	0,00	0,00	0,00	0,00%	np	100,00%
AVTOMARKET	0,00	0,00	0,00	0,00%	np	100,00%
KREKOVA	0,00	0,00	0,00	0,00%	np	100,00%
TA-BU	0,00	0,00	0,00	0,00%	np	100,00%
REAL	0,00	0,00	0,00	0,00%	np	100,00%
AMMA LEASING	0,00	0,00	0,00	0,00%	np	100,00%
RAP	0,00	0,00	0,00	0,00%	np	100,00%
KZ KRKA	0,00	0,00	0,00	0,00%	np	100,00%
A1 LEASING	0,00	0,00	0,00	0,00%	np	100,00%
Skupaj	1.380,85	96,88	1.480,21	100,00%		

Vir: Statistični podatki Združenja leasing podjetij Slovenije za leto 2005

ANALIZA POSLOVANJA LETA 2005

NALOŽBE SREDSTEV

Obseg naložb družbe v letu 2005 je znašal 23,15 mio EUR, kar je za 15 % več kot je bilo planirano za leto 2005 in za 24 % več kot leto poprej.

V strukturi naložb največji del predstavljajo nepremičnine, kar 62 %. Njihov delež se je v primerjavi z letom 2004 povečal za 2 %.

Tabela 3: Struktura naložb KBM-LEASINGA po vrstah opreme v mio EUR in v %

Predmet leasinga	Naložbe v mio EUR 2005	Struktura v % v letu 2005	Struktura v % v letu 2004
Osebna vozila	3,44	15 %	15 %
Komercialna vozila	2,35	10 %	10 %
Računalniška in pisarniška oprema	0,01	0 %	0 %
Proizvodna oprema	2,85	12 %	14 %
Nepremičnine	14,34	62 %	60 %
Ostalo	0,16	1 %	1 %
Skupaj	23,15	100 %	100 %

Vir: Letna poročila družbe KBM-LEASING

VIRI FINANCIRANJA

Družba se financira večinoma pri Novi KBM d.d. Na dan 31.12.2005 ima 33,5 mio EUR najetih kreditov. Presežek sredstev v višini 1,2 mio EUR je vezan v depozit. Krediti, ki jih je najela v letu 2005 od Nove KBM, zapadejo v odplačilo v letu 2006. V vseh pogodbah je opredeljeno, da je možna obnova kredita.

UPRAVLJANJE TERJATEV

Družba si prizadeva čimbolj obvladovati tveganja naložb in zmanjševati delež zapadlih neplačanih terjatev.

Naslednja tabela prikazuje, da je v letu 2005 porastel portfelij iz 29,0 mio EUR na 36,2 mio EUR. Povečanje je pripisati predvsem pogodbam za nepremičnine. Portfelij se je povečal za 25 %. Medtem ko se je stanje neplačanih zapadlih terjatev povečalo za 73 %. Družba je pri oblikovanju sledila novemu internemu pravilniku o oblikovanju popravkov vrednosti terjatev. Le-ta zahteva, da se popravki oblikujejo za vrednost skupne izpostavljenosti do leasingojemalca, ki presega realno ocenjeno vrednost predmeta leasinga na opazovan časovni presek.

Prav povečano nepremičninsko poslovanje, kjer predmet leasinga počasneje izgublja vrednost, je vzrok za to, da rast oblikovanja popravkov s 26 % porastom ne sledi rasti neplačanih zapadlih terjatev. To seveda ne pomeni, da družba nima kvalitetno oblikovanih popravkov vrednosti za rizične naložbe.

Pregled starosti zapadlih in neplačanih terjatev kaže, da se znižuje absolutni in relativni obseg terjatev, zapadlih in neplačanih v več kot 90 dnevih.

LEASINGOJEMALCI

Družba je v letu 2005 sklenila 466 novih leasing pogodb.

Povprečna vrednost opreme v novosklenjenih pogodbah je 50.359 EUR, kar je za 9 % več kot v letu poprej, ki je znašala 45.966 EUR. Povprečna vrednost lastne udeležbe leasingojemalca je 11 %.

Po stanju na dan 31.12.2005 je portfelij, merjen z diskontirano vrednostjo vseh terjatev, 36,2 mio EUR. Od tega je 14,3 mio EUR vezanih na 10 največjih leasingojemalcev.

Nepremičninske pogodbe, z dolgo ročnostjo, so načeloma sklenjene z nizko obrestno mero, ki je vsa variabilna in vezana na gibanje euriborja. Razen enega leasingojemalca niso kritični plačniki. Edini resen neplačnik ima terjatve zavarovane z veliko več vrednimi nepremičninami, kot je skupna izpostavljenost leasingodajalca.

DOBAVITELJI

Največji dobavitelji večinoma izhajajo iz enkratnih poslov po nepremičninskih pogodbah. Gre za tako imenovane sale and lease back posle.

UPRAVLANJE S TVEGANJI

OBRESTNO TVEGANJE

Družba skrbi za nevtralizacijo rizika vpliva obrestne mere, ki bi lahko povzročal izgubo zaradi neuskkljenosti v obrestni meri na strani virov za financiranje leasinga in obrestno mero v leasing pogodbah. Vsi prejeti krediti so obrestovani z obrestno mero, vezano na šestmesečni euribor. Vse leasing pogodbe so obrestovane z obrestno mero, vezano na euribor, razen za fizične osebe, kjer družba uporablja fiksno obrestno mero v višini 7 % do 9 %, kar absolutno presega višino vhodne obrestne mere.

ROČNOSTNO TVEGANJE

Leasingojemalci pričakujejo vedno daljšo ročnost leasing pogodb, kar je še posebej opazno pri nepremičninskih pogodbah, kjer so vrednosti predmeta leasinga velike. Zato mora družba v pasivi razpolagati z viri sredstev, ki so enaki ročnosti plasiranih sredstev. Družba ima vse kredite pri Novi KBM sklenjene z zapadlostjo do enega leta in z možnostjo podaljšanja. Glede na to, da je banka tudi edina lastnica KBM-LEASING-a in redno spremlja poslovanje, je realno pričakovati, da bo kredite podaljševala. Zato se lahko smatra, da ima družba sklenjene kredite z ročnostjo nad letom dni. S tem ima dolgoročne naložbe pokrite z dolgoročnimi viri financiranja.

VALUTNO IN TEČAJNO TVEGANJE

Valutna in tečajna tveganja družba nevtralizira na način, da so vse leasing pogodbe nominirane v tuji valuti in pretežni vir za financiranje leasinga so krediti, tudi nominirani v tuji valuti. Zgolj kapital podjetja je nominiran v tolarjih in za ta del plasmana je prisotno valutno tveganje. Do sedaj podjetje vrši nominacijo v leasing pogodbah samo v EUR, morda

pa bo zaradi konkurenčnosti v prihodnje v specialnih poslih potrebno poseči tudi po nominaciji v CHF.

KREDITNO TVEGANJE

Za razliko od kreditov, kjer je glavno varovanje posla boniteta kreditojemalca, je pri leasingu glavno varovanje posla sam predmet leasinga. Leasing hiša kupi predmet leasinga na željo leasingojemalca in mu ga preda na leasing in pri tem je za izločitev kreditnega rizika predvsem pomembno :

- da posveti posebno pozornost nabavni ceni predmeta leasinga;
- da od leasingojemalca zahteva primerno lastno udeležbo;
- da prilagodi obdobje leasinga specifičnosti predmeta leasinga;
- da kot dodatno zavarovanje zahteva še druge instrumente zavarovanja, če je to potrebno.

NAČRTI ZA LETO 2006

Načrti za leto 2006 so smelo zastavljeni. Sledijo dolgoročno zastavljenim ciljem, in upoštevajo predvsem:

- minimalne cilje, ki jih mora doseči vsaka članica Finančne skupine Nove KBM najkasneje do leta 2008;
- poslovanje konkurenčnih leasing podjetij v Sloveniji v letu 2005;
- gibanje leasinskega trga , predvsem iz vidika proizvoda za leasing.

Minimalni cilji, katerih uresničitev lastnica pričakuje od svojega podjetja in jih mora le-ta doseči najkasneje do leta 2008, so:

- doseči hitrejšo rast obsega poslovanja, merjeno z obsegom novosklenjenih pogodb, kot jo ima Nova KBM;
- doseči večjo kapitalsko donosnost, kot jo ima Nova KBM.

Za leto 2006 si je družba zastavila sledeče konkretne cilje:

- občutno povečati tržni delež v Sloveniji in skleniti za 100 % več novih pogodb, kot jih je sklenila v letu 2005;
- ostati še naprej univerzalna leasing hiša in še širiti paleto svojih produktov;
- širiti komercialno mrežo v Sloveniji in organizirati poslovno enoto v Ljubljani;
- vstopiti na Hrvaški trg in tam organizirati leasing poslovanje;
- zaradi povečanja obsega poslovanja urediti sistem notranjih kontrol, da bodo tako obvladovani riziki v vseh fazah trajanja leasinga;
- obdržati letno rast poslovnih stroškov pod 5,9 %, razen tistih, ki so vezani na potrebe po novih zaposlitvah zaradi povečanega obsega dela;
- doseči večjo kapitalsko donosnost, kot jo bo dosegla Nova KBM;
- skupaj z lastnikom organizirati ustrezen sistem financiranja, tako z vidika obsega, cene, kakor tudi obdavčitve.

RAČUNOVODSKO POROČILO



Revizorjevo poročilo

Druženiku družbe KBM Leasing d.o.o., Maribor

Revidirali smo priloženo bilanco stanja gospodarske družbe KBM Leasing d.o.o., Maribor na dan 31. decembra 2005 ter z njo povezane izkaz poslovnega izida, izkaz finančnega izida, izkaz gibanja kapitala in prilogo k računovodskim izkazom za tedaj končano leto. Pregledali smo tudi poslovno poročilo uprave. Za te računovodske izkaze, pripravljene v skladu s Slovenskimi računovodskimi standardi, in prilogo k njim je odgovorna uprava gospodarske družbe. Naša naloga je na podlagi revizije izraziti mnenje o teh računovodskih izkazih.


Revizijo smo opravili v skladu z Mednarodnimi standardi revidiranja, ki jih je izdalo Mednarodno združenje računovodskih strokovnjakov in drugimi pravili revizijske stroke, ki jih sprejema Slovenski inštitut za revizijo. Ti zahtevajo od nas načrtovanje in izvedbo revizije za pridobitev primerne zagotovila, da računovodski izkazi ne vsebujejo bistveno napačnih navedb. Revizija vključuje preizkuševalno preverjanje dokazov o zneskih in razkritjih v računovodskih izkazih. Revizija vključuje tudi presojanje uporabljenih računovodskih načel in pomembnih ocen uprave ter ovrednotenje celovite predstavitve računovodskih izkazov in presojo vsebinske skladnosti poslovnega poročila z računovodskimi izkazi, ki so sestavni del letnega poročila. Prepričani smo, da je naša revizija primerna podlaga za naše mnenje.

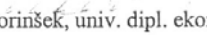
Po našem mnenju so računovodski izkazi s prilogo iz prvega odstavka resnična in poštena slika finančnega stanja gospodarske družbe na dan 31. decembra 2005, poslovnega izida in finančnega izida njenega poslovanja ter gibanja kapitala v tedaj končanem letu v skladu s Slovenskimi računovodskimi standardi, ki jih je izdal Slovenski inštitut za revizijo.

Poslovno poročilo je skladno z revidiranimi računovodskimi izkazi.

KPMG SLOVENIJA,

podjetje za revidiranje, d.o.o.


Tatjana Skaza, univ. dipl. ekon.
pooblaščená revizorka


Andrej Korinšek, univ. dipl. ekon.
pooblaščení revizor
direktor

Ljubljana, 23. marec 2006

KPMG Slovenija d.o.o.
4

REVIDIRANI RAČUNOVODSKI IZKAZI

IZKAZ POSLOVNEGA IZIDA, ZA LETI 2005 IN 2004

v 000 SIT

Vsebina	Pojasnilo	2005	2004
1	2	3	4
1. ČISTI PRIHODKI OD PRODAJE	2.1	320.022	418.141
a) Čisti prihodki od prodaje storitev na domače trgu		155.296	73.512
b) Čisti prihodki od prodaje blaga na domačem trgu		164.726	344.629
c) Čisti prihodki od prodaje blaga na tujem trgu		0	0
4. DRUGI POSLOVNI PRIHODKI (s prev.poslov.prihodki)	2.2	61.703	71.161
5. STROŠKI BLAGA, MATERIALA IN STORITEV	2.3	252.141	430.225
a) Nabavna vrednost prodanega blaga in materiala ter stroški porabljenega materiala		161.580	331.819
b) Stroški storitev		90.561	98.406
6. STROŠKI DELA	2.4	68.734	82.270
a) Stroški plač		49.382	58.225
b) Stroški socialnih zavarovanj		9.400	11.113
- stroški socialnih zavarovanj		8.217	9.651
- stroški pokojninske naložbe		1.183	1.462
c) Drugi stroški dela		9.952	12.932
7. ODPISI VREDNOSTI	2.5	92.804	107.942
a) Amortizacija in prevred.posl.odhodki pri neopred.dolg.sredstev in opred.osnov.sredstev		14.733	6.445
b) Prevrednotovalni poslovni odhodki pri obratnih sredstvih		78.071	101.497
8. DRUGI POSLOVNI ODHODKI	2.6	1.736	7.150
10. FINANČNI PRIHODKI IZ DOLGOROČNIH TERJATEV	2.7	3.776	62.363
a) Finančni prihodki iz dolgoročnih terjatev do podjetij v skupini razen do pridruženih podjetij		3.776	
c) Drugi finančni prihodki iz dolgoročnih terjatev (s prevred.fin.prihodki)		0	62.363
11. FINANČNI PRIHODKI IZ KRATKOROČNIH TERJATEV	2.7	468.623	386.083
a) Finančni prihodki iz obresti in kratkoročnih terjatev do podjetij v skupini razen do pridruženih podjetij		5.033	5.231
c) Drugi finančni prihodki iz obresti in kratkoročnih terjatev		463.590	380.852
13. FINANČNI ODHODKI ZA OBRESTI IN DRUGE OBVEZNOSTI	2.8	297.748	247.582
a) Finančni odhodki za obresti in iz drugih obveznosti do podjetij v skupini razen do pridruženih podjetij		267.195	205.201
c) Drugi finančni odhodki za obresti in iz drugih obveznosti		30.553	42.381
15. ČISTI POSLOVNI IZID IZ REDNEGA DELOVANJA		140.961	62.579
17. IZREDNI ODHODKI	2.9	0	10.543
18. POSLOVNI IZID ZUNAJ REDNEGA DELOVANJA		0	-10.543
19. DAVEK IZ DOBIČKA		53.245	20.859
20. ODLOŽENI DAVKI		18.194	
21. ČISTI POSLOVNI IZID OBRAČUNSKEGA OBDOBJA		105.910	31.177

Pojasnila so del računovodskih izkazov in jih je potrebno brati v povezavi z njimi.

BILANCA STANJA NA DAN 31.12.2005 IN 31.12.2004

v 000 SIT

Vsebina	Pojasnilo	2005	2004
1	2	3	4
SREDSTVA		9.757.670	7.987.829
A. STALNA SREDSTVA		3.938.804	2.200.379
I. Neopredmetena dolgoročna sredstva	2.10	768	880
II. Opredmetena osnovna sredstva	2.10	374.215	143.721
III. Dolgoročne finančne naložbe	2.11	3.563.821	2.055.778
B. GIBLJIVA SREDSTVA		5.814.567	5.782.063
I. Zaloge	2.12	123.529	198.920
3. Trgovsko blago		36.892	7.584
4. Predujmi za zaloge		86.637	191.336
II. Poslovne terjatve	2.13	4.277.782	3.458.699
a) Dolgoročne poslovne terjatve		2.817.411	1.936.420
1. Dolgoročne poslovne terjatve do kupcev (razen iz IIa2 in IIa3)		2.813.869	1.929.592
2. Dolgoročne poslovne terjatve do podjetij v skupini razen do pridr. podj.		3.542	6.828
b) Kratkoročne poslovne terjatve		1.460.371	1.522.279
1. Kratkoročne poslovne terjatve do kupcev (brez IIb2)		1.449.102	1.481.589
2. Kratkoročne poslovne terjatve do podjetij v skupini razen do pridr. podj.		3.619	2.098
4. Kratkoročne poslovne terjatve do drugih		7.650	38.592
III. Kratkoročne finančne naložbe	2.11	1.001.182	219.623
IV. Dobroimetje pri bankah, čeki in gotovina	2.14	412.074	1.904.821
C. AKTIVNE ČASOVNE RAZMEJITVE	2.15	4.299	5.387
Zabilančna sredstva	2.19	8.391.186	8.098.679
OBVEZNOSTI DO VIROV SREDSTEV		9.757.670	7.987.829
A. KAPITAL	2.16	784.831	698.921
B. REZERVACIJE	2.17	8.082	20.318
C. FINANČNE IN POSLOVNE OBVEZNOSTI	2.18	8.955.227	7.267.450
a) Dolgoročne finančne in poslovne obveznosti		431.320	4.732.917
2. Dolgoročne finančne obveznosti do bank		431.236	0
6. Dolgoročne finančne in poslovne obveznosti do podjetij v skupini razen do pridr. podj.		0	4.732.917
8. Dolgoročne finančne in poslovne obveznosti do drugih		84	0
b) Kratkoročne finančne in poslovne obveznosti		8.523.907	2.534.533
2. Kratkoročne finančne obveznosti do bank		287.491	0
3. Kratkoročne poslovne obveznosti na podlagi predujmov		74.774	25.545
4. Kratkoročne poslovne obveznosti do dobaviteljev		623.336	276.548
6. Kratkoročne finančne in poslovne obveznosti do podjetij v skupini razen do pridr. podj.		7.440.195	2.226.300
8. Kratkoročne finančne in poslovne obveznosti do drugih		98.111	6.140
Č. PASIVNE ČASOVNE RAZMEJITVE	2.15	9.530	1.140
Zabilančne obveznosti	2.19	8.391.186	8.098.679

Pojasnila k računovodskim izkazom so del računovodskih izkazov in jih je potrebno brati v povezavi z njimi.

IZKAZ FINANČNEGA IZIDA NA DAN 31.12.2005 IN 31.12.2004

v 000 SIT

Opis	2005	2004
A. FINANČNI TOKOVI PRI POSLOVANJU		
a) Pritoki pri poslovanju	-531.717	185.876
- poslovni prihodki	361.407	431.196
- izredni prihodki, ki se nanašajo na poslovanje	0	0
- začetne manj končne poslovne terjatve	-894.212	-244.950
- začetne manj končne aktivne kratkoročne časovne razmejitve	1.088	-370
b) Odtoki pri poslovanju	-213.067	497.773
- poslovni odhodki brez amortizacije in dolgoročnih rezervacij	321.230	576.461
- izredni odhodki, ki se nanašajo na poslovanje	0	10.543
- davki iz dobička in drugi davki, ki niso zajeti v poslovnih odhodkih	35.051	0
- končne manj začetne zaloge	-72.804	180.577
- začetni manj končni poslovni dolgovi	-488.154	-266.002
- začetne manj končne pasivne kratkoročne časovne razmejitve	-8.390	-3.806
c) Prebitek odtokov pri poslovanju ali pribitek odtokov pri poslovanju	-318.650	-311.897
B. FINANČNI TOKOVI PRI NALOŽBENJU		
a) Pritoki pri naložbenju	0	1
- finančni prihodki, ki se nanašajo na naložbenje (razen za prevr.)	0	0
- izredni prihodki, ki se nanašajo na naložbenje	0	0
- pobotano zmanjšanje neopredmetenih dolgoročnih sredstev (razen za prevr.)	0	1
- pobotano zmanjšanje opredmetenih osnovnih sredstev (razen za prevr.)	0	0
- pobotano zmanjšanje dolgoročnih finančnih naložb (razen za prevr.)	0	0
- pobotano zmanjšanje kratkoročnih finančnih naložb (razen za prevr.)	0	0
b) Odtoki pri naložbenju	2.534.954	359.282
- finančni odhodki, ki se nanašajo na naložbenje (razen za prevr.)	0	0
- izredni odhodki, ki se nanašajo na naložbenje	0	0
- pobotano povečanje neopredmetenih dolgoročnih sredstev (razen za prevr.)	0	0
- pobotano povečanje opredmetenih osnovnih sredstev (razen za prevr.)	245.115	104.258
- pobotano povečanje dolgoročnih finančnih naložb (razen za prevr.)	1.508.280	183.827
- pobotano povečanje kratkoročnih finančnih naložb (razen za prevr.)	781.559	71.197
c) Prebitek pritokov pri naložbenju ali prebitek odtokov pri naložbenju	-2.534.954	-359.281
C. FINANČNI TOKOVI PRI FINANCIRANJU		
a) Pritoki pri financiranju	5.980.049	2.663.629
- finančni prihodki, ki se nanašajo na financiranje (razen za prevr.)	472.399	448.445
- izredni prihodki, ki se nanašajo na financiranje	0	0
- povečanje kapitala (brez čistega dobička)	0	0
- pobotno povečanje dolgoročnih rezervacij (razen za prevr.)	6.346	544
- pobotno povečanje dolgoročnih finančnih dolgov (razen za prevr.)	0	1.042.033
- pobotno povečanje kratkoročnih finančnih dolgov (razen za prevr.)	5.501.304	1.172.607
b) Odtoki pri financiranju	4.619.192	360.610
- finančni odhodki, ki se nanašajo na financiranje (razen za prevr.)	297.511	247.582
- izredni odhodki, ki se nanašajo na financiranje	0	0
- zmanjšanje kapitala (brez čiste izgube poslovnega leta)	20.000	113.028
- pobotano zmanjšanje dolgoročnih rezervacij (razen za prevr.)	0	0
- pobotano zmanjšanje dolgoročnih finančnih dolgov (razen za prevr.)	4.301.681	0
- pobotano zmanjšanje kratkoročnih finančnih dolgov (razen za prevr.)	0	0
- zmanjšanje obveznosti do lastnikov iz delitve dobička	0	0
c) Prebitek pritokov pri financiranju ali prebitek odtokov pri financiranju	1.360.857	2.303.019
Č. KONČNO STANJE DENARNIH SREDSTEV IN NJIHOVIH USTREZNIKOV	412.074	1.904.821
Seštevek postavk:		
x) Finančni izid v obdobju (seštevek prebitkov Ac, Bc in Cc)	-1.492.747	1.631.841
y) Začetno stanje denarnih sredstev in njihovih ustreznikov	1.904.821	272.980

IZKAZ GIBANJA KAPITALA ZA LETO, KI SE JE KONČALO 31.12.2004

v 000 SIT

Sestavina kapitala/sprememba v obdobju	Osnovni kapital	Zakonske rezerve	Preneseni čisti dobiček	Čisti dobiček poslovnega leta	Splošni prev. popravek kapitala	Skupaj kapital
A. ZAČETNO STANJE V OBDOBJU	412.520	5.949	113.028		249.275	780.772
B. PREMIKI V KAPITAL	0	0	0	31.177	0	31.177
a) Vpis vpoklicanega osnovnega kapitala	0	0	0	0	0	0
b) Vpis nevpoklicanega osnovnega kapitala	0	0	0	0	0	0
c) Vpoklic vpisanega osnovnega kapitala	0	0	0	0	0	0
č) Vnos dodatnih vplačil kapitala	0	0	0	0	0	0
d) Vnos čistega poslovnega izida poslovnega leta	0	0	0	31.177	0	31.177
e) Vnos zneska splošnega prevrednotenja kapitala	0	0	0	0	0	0
f) Vnos zneska posebnih prevrednotenj kapitala	0	0	0	0	0	0
g) Druga povečanja sestavin kapitala	0		0	0	0	0
C. PREMIKI V KAPITALU	0	1.558		-1.558	0	0
a) Razporeditev čistega dobička kot sestavine kapitala po sklepu uprave in nadzornega sveta	0	1.558		-1.558	0	0
b) Razporeditev čistega dobička za oblikov.dodatnih rezerv po sklepu skupščine	0	0	0	0	0	0
c) Poravnava izgube kot odbitne sestavine kapitala	0	0	0	0	0	0
č) Oblikovanje rezerve za lastne deleže iz drug. sest.kapit.	0	0	0	0	0	0
d) Razpustitev rezerv za lastne deleže in razp.na dr.sest.	0	0	0	0	0	0
e) Izplačila dividend v obliki delnic	0	0	0	0	0	0
f) Druge prerazporeditve sestavin kapitala	0	0	0	0	0	0
Č. PREMIKI IZ KAPITALA	0	0	-113.028	0	0	-113.028
a) Izplačilo dividend	0	0	-113.028	0	0	-113.028
b) Vračilo kapitala	0	0	0	0	0	0
c) Uporaba posebnega prevredn. popravka kapitala	0	0	0	0	0	0
č) Prenos posebnih prevredn. popravkov kapitala	0	0	0	0	0	0
d) Druge odprave sestavin kapitala	0	0	0	0	0	0
D. KONČNO STANJE V OBDOBJU	412.520	7.507	0	29.619	249.275	698.921

IZKAZ GIBANJA KAPITALA ZA LETO, KI SE JE KONČALO 31.12.2005

v 000 SIT

Sestavina kapitala/sprememba v obdobju	osnovni kapital	zakonske rezerve	preneseni čisti dobiček	čisti dobiček poslovnega leta	splošni prev. popravek kapitala	skupaj kapital
A. ZACETNO STANJE V OBDOBJU	412.520	7.507	29.619	0	249.275	698.921
B. PREMIKI V KAPITAL	0	0	0	105.910	0	105.910
a) Vpis vpoklicanega osnovnega kapitala	0	0	0	0	0	0
b) Vpis nevpoklicanega osnovnega kapitala	0	0	0	0	0	0
c) Vpoklic vpisanega osnovnega kapitala	0	0	0	0	0	0
č) Vnos dodatnih vplačil kapitala	0	0	0	0	0	0
d) Vnos čistega poslovnega izida poslovnega leta	0	0	0	105.910	0	105.910
e) Vnos zneska splošnega prevrednotenja kapitala	0	0	0	0	0	0
f) Vnos zneska posebnih prevrednotenj kapitala	0	0	0	0	0	0
g) Druga povečanja sestavin kapitala	0	0	0	0	0	0
C. PREMIKI V KAPITALU	0	5.296	0	-5.296	0	0
a) Razporeditev čistega dobička kot sestavine kapitala po sklepu uprave in nadzornega sveta	0	5.296	0	-5.296	0	0
b) Razporeditev čistega dobička za oblikov.dodatnih rezerv po sklepu skupščine	0	0	0	0	0	0
c) Poravnava izgube kot odbitne sestavine kapitala	0	0	0	0	0	0
č) Oblikovanje rezerve za lastne deleže iz drug. sest.kapit.	0	0	0	0	0	0
d) Razpustitev rezerv za lastne deleže in razp.na dr.sest.	0	0	0	0	0	0
e) Izplačila dividend v obliki delnic	0	0	0	0	0	0
f) Druge prerazporeditve sestavin kapitala	0	0	0	0	0	0
Č. PREMIKI IZ KAPITALA	0	0	-20.000	0	0	-20.000
a) Izplačilo dividend	0	0	-20.000	0	0	-20.000
b) Vračilo kapitala	0	0	0	0	0	0
c) Uporaba posebnega prevredn. popravka kapitala	0	0	0	0	0	0
č) Prenos posebnih prevredn. popravkov kapitala	0	0	0	0	0	0
d) Druge odprave sestavin kapitala	0	0	0	0	0	0
D. KONČNO STANJE V OBDOBJU	412.520	12.803	9.619	100.614	249.275	784.831

BILANČNI DOBIČEK NA DAN 31.12.

v 000 SIT

Vsebina	31.12.2005	31.12.2004
Čisti poslovni izid poslovnega leta	105.910	31.177
Preneseni čisti dobiček	9.619	0
Zmanjšanje kapitalskih rezerv	0	0
Zmanjšanje rezerv iz dobička	0	0
Povečanje rezerv iz dobička	5.296	1.558
Povečanje zakonskih rezerv	5.296	1.558
Povečanje rezerv za lastne deleže		0
Povečanje statutarnih rezerv		0
Povečanje drugih rezerv iz dobička		0
Bilančni dobiček	110.233	29.619

PRIMERJAVA FINANČNIH PODATKOV S PODOBNIMI DRUŽBAMI V BRANŽI V REPUBLIKI SLOVENIJI

	KBM- LEASING leto 2005	Gorica leasing leto 2005	Skupina Hypo leasing leto 2004	Skupina LB leasing leto 2004	ZLPS leto 2004 za 30 podj.
Donos na kapital pred davki (ROE v %)	20,46	11,54	30,31	21,65	30,36
Prihodki (v 000 SIT)	854.124	1.060.008	18.106.095	5.590.610	61.408.456
Prihodki na zaposlenega (v 000 SIT)	120.468	76.590	175.481	92.852	138.920
Čisti dobiček (v 000 SIT)	105.910	23.148	4.485.193	632.165	7.199.340
Čisti dobiček na zaposlenega (v 000 SIT)	14.938	1.673	43.470	10.499	16.286
Bilančna vsota (v 000 SIT)	9.757.670	8.921.811	253.911.536	62.638.570	598.518.002
Bilančna vsota na zaposlenega (v 000 SIT)	1.376.258	644.639	2.460.860	1.040.335	1.353.990

KAZALNIKI, PRILOGA K IZKAZOM:

Kazalniki poslovanja družbe KBM Leasing d.o.o. za leti 2005 in 2004 so naslednji:

	2005	2004
Stopnja lastniškosti financiranja (kapital/obveznosti do virov sredstev)	0,08	0,09
Stopnja dolgoročnosti financiranja (vsota kapitala in dolgoročni dolgovi (skupaj z dolgoročnimi rezervacijami)/obveznosti do virov sredstev)	0,13	0,68
Stopnja osnovnosti investiranja (osnovna sredstva (po neodpisani vrednosti)/sredstva)	0,04	0,02
Stopnja dolgoročnosti investiranja (vsota osnovnih sredstev (po neodpisani vrednosti), dolgoročnih finančnih naložb in dolgoročnih poslovnih terjatev/sredstva)	0,69	0,52
Koeficient kapitalske pokritosti osnovnih sredstev (kapital/osnovna sredstva)	2,09	4,85
Koeficient neposredne pokritosti kratkoročnih obveznosti likvidna sredstva/kratkoročne obveznosti)	0,05	0,75
Koeficient pospešene pokritosti kratkoročnih obveznosti (vsota likvidnih sredstev in kratkoročnih terjatev/kratkoročne obveznosti)	0,34	1,35
Koeficient kratkoročne pokritosti kratkoročnih obveznosti (kratkoročna sredstva brez AČR/kratkoročne obveznosti)	0,35	1,52
Koeficient gospodarnosti poslovanja (poslovni prihodki/poslovni odhodki)	0,92	0,79
Koeficient čiste dobičkonosnosti kapitala - ROE (čisti dobiček v poslovnem letu/povprečni kapital (brez čistega poslovnega izida proučevanega leta))	0,15	0,05
Koeficient dividendnosti osnovnega kapitala (vsota dividend za poslovno leto/povprečni osnovni kapital)	0,00	0,00
Koeficient dobička po obdavčitvi na povprečna sredstva – ROA (čisti dobiček po obdavčitvi/povprečno stanje sredstev)	0,02	0,01
Skupni prihodki na zaposlenega v 000 SIT (vsi prihodki/povprečno število zaposlenih)	120.468	98.710
Čisti dobiček na zaposlenega v 000 SIT (čisti dobiček/povprečno število zaposlenih)	14.938	3.282
Stroški dela na povprečno število zaposlenih v 000 SIT (strošek dela/povprečno število zaposlenih)	9.694	8.660
Bilančna vsota na zaposlenega v 000 SIT (bilančna vsota/povprečno število zaposlenih)	1.376.258	840.824

POJASNILA K RAČUNOVOSKIM IZKAZOM ZA LETI, KI STA SE KONČALI 31.12.2005 IN 2004

1. TEMELJNE RAČUNOVODSKE PREDPOSTAVKE IN ZNAČILNOSTI RAČUNOVODENJA

Priloženi računovodski izkazi družbe KBM Leasing d.o.o. so bili pripravljene v skladu z zakonom o gospodarskih družbah in slovenskimi računovodskimi standardi. Pri tem je bilo uporabljeno načelo izvornih vrednosti. Poleg tega so bile upoštevane temeljne računovodske predpostavke: časovna neomejenost poslovanja, konsistentnost in doslednost pri uporabi računovodskih smernic in strogo upoštevanje nastanka poslovnega dogodka.

Računovodski izkazi vključujejo le tista sredstva in obveznosti, ki se nanašajo na dejavnost družbe. Poslovni dogodki so zajeti v računovodske razvide, ko se pojavijo, oz. so zajeti v računovodske izkaze, če so nastali v obdobju, na katero se izkazi nanašajo. Odhodki so prepoznani na podlagi neposredne povezave nastanka stroškov in pridobitve prihodkov. Pri prevrednotovanju gospodarskih kategorij je upoštevana obvezna slabitev sredstev in obvezna okrepitev dolgov. Družba ne krepi sredstev in ne slabi dolgov.

Sredstva in dolgovi izraženi v tuji valuti, so na dan bilanciranja izraženi v tolarjih, upoštevajoč srednji tečaj Banke Slovenije za posamezno valuto, razen pri pogodbah izražene v tuji valuti vezane na druge tečaje.

Pri pripravi bilanc družbe za poslovno leto, ki se je končalo 31.12.2005, so bile uporabljene naslednje računovodske usmeritve:

- Opredmetena osnovna sredstva in neopredmetena dolgoročna sredstva

Sredstva so vrednotena po nabavni vrednosti, ki vključuje nevračljive nakupne datatve ter stroške, ki jih je mogoče pripisati neposredno njegovi usposobitvi. V bilanci stanja so sredstva izkazana po neodpisani vrednosti. Družba amortizira sredstva časovno enakomerno v času ocenjene dobe uporabe posameznega sredstva. Amortizacija bremeni nabavno vrednost posameznega sredstva. V nadaljevanju je podan pregled uporabljenih letnih amortizacijskih stopenj v letu 2005:

Zgradbe	3 %
Računalniški programi	10 %
Računalniška oprema	33,33 %
Ostala oprema	12,5 - 20 %
Motorna vozila	12,5 %
Drobni inventar	33,3 %

Amortizacija je obračunana v skladu s pravilnikom o računovodstvu, amortizacijske stopnje so se v letu 2005 spremenile v skladu s spremembo, ki jo je opravila Nova KBM. V glavnem so se spremenile amortizacijske stopnje pri zgradbi iz 5 % na 3 %, računalniških programih iz 20 % na 10 % in računalniški opremi iz 50 % na 33,33 %.

- Dolgoročne in kratkoročne finančne naložbe

Dolgoročne in kratkoročne finančne naložbe so naložbe, ki so nastale pri sklenjenih pogodbah finančnega leasinga nepremičnin. Nadalje, naložbe zajemajo še sklenjene posojilne pogodbe in druge naložbe. Naložbe izkazane v tuji valuti družba prevrednoti glede na pogodbeni tečaj na dan bilanciranja.

- Zaloge

Družba evidentira med zalogami zalogo odvzete opreme. Nabavno ceno zaloge odvzete opreme sestavljajo stroški oz. dolg leasingojemalca, ki mu jih lahko pripišemo. Mednje uvrščamo: zapadle neplačane in nezapadle glavnice, zapadle neplačane obresti in drugi stroški.

Družba na dan bilanciranja zaloge odvzete opreme zaradi oslabitve prevrednotuje. Zaloga je prevrednotena do višine tržne cene, ki se ugotavlja za avtomobile s pomočjo eurotax in za drugo opremo s pomočjo cenitve oz. ocene strokovnega delavca.

- Terjatve

Družba prepozna terjatev v računovodskih razvidih kot sredstvo z dnem, ko se začnejo obvladovati nanjo vezane pogodbene pravice, v znesku, ki izhajajo iz ustrezne listine in ob nedvoumni predpostavki da bo terjatev plačana. V bilanci stanja so terjatve izkazane po knjigovodski vrednosti, zmanjšani za oblikovani popravek vrednosti, ki je nastal kot posledica prevrednotovanja terjatev (dvomljive in sporne terjatve). Družba odpiše tiste, posamično obravnavane terjatve, za katere obstaja nedvoumno dokazilo, da je njihova poštena oz. udenarljiva vrednosti enaka nič.

- Denarna sredstva

Denarna sredstva se nanašajo na tolarska sredstva na transakcijskem računu družbe pri banki, depozitnem računu in gotovino v blagajni.

- Obveznosti

Obveznosti se izkazujejo ob začetnem prepoznanju po vrednostih, ki izhajajo iz ustreznih listin o njihovem nastanku. Zajemajo poslovne in finančne obveznosti. Poslovni dolgovi so kratkoročne obveznosti do dobaviteljev, kratkoročne obveznosti do zaposlenih, obveznosti iz obresti, obveznosti do države, tudi obračunanega davka na dodano vrednost, ter kratkoročne obveznosti do prejetih avansov. Finančne obveznosti so prejeta posojila.

- Oblikovanje popravkov terjatev

Družba je spremenila način oblikovanja popravkov vrednosti terjatev. Tako družba oblikuje popravke vrednosti terjatev na sledeč način: popravek vrednosti terjatve kot razliko med terjatvijo družbe do dolžnika na dan bilanciranja in tržno ceno predmeta leasinga oz. prodajne pogodbe s pridržkom lastninske pravice. Družba predhodno določi rizične terjatve in sicer za terjatve po katerih je predmet pogodbe osebno vozilo ali nepremičnina in po katerih družba terja tri ali več zaporednih neplačanih obrokov in katerih predmet pogodbe je ostala oprema in

po katerih družba terja dva ali več zaporednih neplačanih obrokov. Tržno vrednost predmeta pogodbe družba oceni za osebna vozila po Eurotaxu, za tovorna vozila po oceni dobavitelja in pri ostali opremi se uporabi različni pristop pri oceni. Uporabi se cena pri različnih prodajalcih ali proizvajalcih ali se primerja cena z sorodno vrsto opreme ali se oprema oceni s cenitvijo. Po oceni se oblikujejo tudi popravki za druge terjatve, za katere družba ocenjuje da so sporne. Ker je družba spremenila pravilnik pri oblikovanju popravkov vrednosti terjatev bi morala po predhodnem pravilniku oblikovati manj popravka vrednosti terjatev za 7.220 tisoč SIT.

- Rezervacije

Družba oblikuje rezervacije za naslednje vrste:

- Rezervacije za izgube, ki bi bremenili družbo v primeru izgube tožbe, kjer je družba tožena stranka. V tem primeru se oblikujejo rezervacije za vrednost glavnice s pripadajočimi obrestmi in pravnimi stroški in drugimi morebitnimi terjatvami, pomnoženo z izračunanim faktorjem tveganja. Faktor tveganja določi odvetnik na podlagi strokovne ocene.
- Rezervacije iz poslov pridobljenih na podlagi javnih razpisov (za bodoče vzdrževanje in garancije).

- Obdavčitev

Obračun davka od dohodka pravnih oseb je izdelan v skladu z Zakonom o davku od dohodka pravnih oseb. Družba obračunava in plačuje davek na dodano vrednost v skladu z Zakonom o davku na dodano vrednost. Obveznost za davek bremeni obdobje, v katerem je davčna obveznost nastala.

- Prihodki

Družba izkazuje poslovne prihodke, prihodke iz financiranja in izredne prihodke. Poslovne prihodke ustvarja iz naslova prodaje storitev, prodaje blaga – zaloge in drugih poslovnih prihodkov v katere sodijo prevrednotovalni poslovni prihodki. Finančne prihodke ustvarja iz naslova prihodkov iz obresti po pogodbah finančnega leasinga in drugih obresti. V finančne prihodke sodijo tudi prevrednotovalni prihodki iz naslova ohranitve vrednosti terjatev izražene v tuji valuti.

- Odhodki

Družba izkazuje poslovne odhodke, odhodke iz financiranja in izredne odhodke. Med poslovne odhodke spadajo: stroški blaga, materiala in storitev, stroški dela, odpisi vrednosti in drugi poslovni odhodki, v katere sodijo prevrednotovalni poslovni odhodki. Odhodke iz financiranja sestavljajo: odhodki iz obresti in prevrednotovalni finančni odhodki.

- Zunajbilančna evidenca

Družba izkazuje v zunajbilančni evidenci zavarovanja prejetih kreditov z odstopi terjatev in tožbene zahtevke, kjer je tožena stranka družba ter garancije banke.

2. PODROBNA RAZKRITJA RAČUNOVODSKIH IZKAZOV

2.1 Čisti prihodki od prodaje

Čisti prihodki od prodaje so realizirani:

v 000 SIT		
Vsebina	2005	2004
Čisti prihodki od prodaje storitev na domačem trgu	155.296	73.512
Provizije	53.022	46.489
Prihodki izdanih računov izterjave in odvetnika	5.595	10.397
Opomini	3.664	6.592
Drugi prihodki	93.015	10.034
Čisti prihodki od prodaje blaga na domačem trgu	164.726	344.629
Prodaja zaloge odvzetega predmeta leasinga	131.850	130.477
Prenosi pogodb	22.876	86.960
Prodaja druge zaloge	10.000	127.192
Čisti prihodki od prodaje blaga na tujem trgu	0	0

Med drugimi prihodki izkazuje družba prihodke v višini 57.029 tisoč SIT iz naslova ustvarjenih prihodkov po javnih razpisih in 28.676 tisoč SIT iz naslova najemnin operativnega leasinga.

S podjetju v skupini je družba v letu 2005 in 2004 realizirala naslednje prihodke iz poslovanja:

v 000 SIT		
Podjetja v skupini	2005	2004
KBM Ivest d.o.o.	0	0
MBH d.o.o.	0	10.941
KBM Infond d.o.o.	0	6.395
Skupaj prihodki od prodaje	0	17.336

2.2 Drugi poslovni prihodki

Družba je ustvarila v letu 2005 drugih poslovnih prihodkov iz naslednjih dogodkov: odprava dolgoročnih rezervacij v višini 20.318 tisoč SIT in izterjanih terjatev, za katere je bil v preteklih letih oblikovan popravek vrednosti terjatev, v višini 40.740 tisoč SIT in prodaja osnovnih sredstev v višini 645 tisoč SIT.

2.3 Stroški blaga, materiala in storitev

Stroški blaga, materiala in storitev so:

v 000 SIT		
Vsebina	2005	2004
Nabavna vrednost prodanega blaga in materiala:	158.306	328.070
Nabavna vrednost odvzetega predmeta leasinga	125.441	114.576
Nabavna vrednost pri prenosih pogodb	22.865	86.302
Nabavna vrednost pri drugi zalogi	10.000	127.192

Vsebina	2005	2004
Stroški materiala	3.274	3.749
Stroški elektrike in plina	625	585
Stroški pisarniškega materiala, časopisov in literature	1.991	2.559
Drugi stroški porabljenega materiala	658	605
Stroški storitev	90.561	98.406
Stroški, ki se prefakturirajo	5.595	12.601
Stroški, ki bremenijo družbo	84.966	85.805

Nabavna vrednost vključuje vse odhodke, nastale pri zmanjševanju zaloge zaradi prodaje odvzetih vozil.

Stroški materiala vključujejo stroške energije in ogrevanja, stroške pisarniškega materiala, strokovne literature in druge stroške materiala.

Stroški storitev se delijo na dva sklopa: na stroške, ki so vezani na obseg poslovanja in se v celoti zaračunajo leasingojemalcem (stroški vezani na izterjavo in stroški odvetnika) in na stroške, ki bremenijo poslovanje družbe.

Stroški storitev, ki se nanašajo na poslovanje družbe so:

Vsebina	2005	2004
Vzdrževanje osnovnih sredstev	3.591	3.391
Najemnine	928	1.022
Povračila stroškov zaposlencev v zvezi z delom	525	353
Provizija po posojilnih pogodbah dane bankam in drugim	2.979	9.762
Provizija po garanciji in patronatski izjavi dana Novi KBM	2.681	19.982
Provizije po tran.računu, nakazila v tujino in drugo	1.096	2.028
Stroške revizije in druge intelek.storitve z zunan.sodelavci	11.366	993
Stroški računovodskih storitev	8.939	7.793
Stroški reprezentance	588	343
Stroški reklame	22.807	18.100
Stroški donatorstva in sponzoriranja	3.200	2.257
Poštna in telefonske storitve dani Novi KBM	1.813	2.432
Stroški provizij danim dobaviteljem	2.982	1.999
Odvetniške storitve	5.459	4.398
Sodne takse in izvržbe	4.373	3.284
Drugi stroški	11.639	7.667
skupaj	84.966	85.805

v 000 SIT

Stroški blaga, materiala in storitev do povezanih družb so naslednji:

Podjetja v skupini	2005	2004
Nova KBM d.d.		
Provizija za najete kredite	2.579	9.118
Provizija po garanciji	2.681	19.789
Provizija po patronatski izjavi	0	79
Provizija za nakazilo v tujino	664	1.532
Provizija transakcijskega računa	418	285
Poštna, telefonske in druge storitve	3.681	2.264
Skupaj Nova KBM d.d.	10.023	33.067

v 000 SIT

Podjetja v skupini	2005	2004
KBM Fineko		
Najemnina in čiščenje	713	473
KBM Invest		0
Revizijske in druge storitve	0	53

2.4 Zaposleni in stroški dela

Stroški dela so:

Vsebina	2005	2004
Plače zaposlenecv po kolektivni pogodbi	31.244	40.848
Plače zaposlenecv po individualni pogodbi	18.138	17.377
Dajatve na plače za zagotavljanje socialne varnosti zaposlenih	8.217	9.651
Dajatve za dodatno pokojninsko zavarovanje	1.183	1.462
Drugi stroški dela	9.952	12.932
Skupaj stroški dela	68.734	82.270

v 000 SIT

Na dan 31.12.2005 je bilo v družbi zaposlenih 8 delavcev (leto 2004 10 delavcev), od tega 1 delavec na osnovi individualne pogodbe in 7 delavcev na osnovi kolektivne pogodbe. Na dan 31.12.2005 je v družbi zaposlen 1 delavec z VIII. stopnjo izobrazbe, 3 delavci s VII. stopnjo izobrazbe in 4 delavcev z V. stopnjo izobrazbe. V letu 2005 so odšli 3 delavci in na novo se je zaposlil 1 delavec. Povprečno je bilo v družbi zaposlenih 7,09 delavcev v letu 2005 in v letu 2004 9,39 delavcev. Povprečje delavcev je izračunano iz opravljenih ur.

Politiko plač in drugih prejemkov v letu 2005 je družba usklajevala s politiko v okviru bančne skupine Nove KBM d.d.

01.07.2001 je družba pristopila k prostovoljnemu dodatnemu pokojninskemu zavarovanju, katerega izvajalec je Moja naložba, pokojninska družba d.d., Maribor. Družba je v letu 2005 plačevala premije za dodatno prostovoljno pokojninsko zavarovanje za povprečno 7,09 zaposlenecv.

Drugi stroški dela vključujejo: stroške regresa v višini 3.212 tisoč SIT, stroške prehrane v višini 1.109 tisoč SIT, stroške prevoza v višini 692 tisoč SIT, davek na izplačane plače v višini 4.719 tisoč SIT in drugi stroški dela v višini 220 tisoč SIT.

Družba KBM Leasing d.o.o. je v letu 2005 direktorici družbe izplačala prejemke v skupni bruto vrednosti 18.668 tisoč SIT.

2.5 Odpisi vrednosti

Družba izkazuje med odpisi vrednosti naslednje stroške:

v 000 SIT		
Vsebina	2005	2004
Amortizacija neopred.dolg.sredstev in opred.osnov.sredstev	14.733	6.445
Prevrednotovalni poslovni odhodki pri opred.dolg.sred.	0	0
Prevrednotovalni poslovni odhodki pri obratnih sredstvih	78.071	101.497
Skupaj odpisi vrednosti	92.804	107.942

Prevrednotovalni poslovni odhodki pri obratnih sredstvih vsebujejo popravek vrednosti terjatev in odpisov v višini 75.129 tisoč SIT (leta 2004 100.895 tisoč SIT), nepriznan DDV zaradi izračuna dejanskega odbitnega deleža za leto 2005 v višini 355 tisoč SIT in oslabitev zalog v višini 2.587 tisoč SIT. Ker je družba spremenila pravilnik pri oblikovanju popravkov vrednosti terjatev bi morala po predhodnem pravilniku oblikovati manj popravka vrednosti terjatev za 7.220 tisoč SIT.

2.6 Drugi poslovni odhodki

Družba je v letu 2005 oblikovala 1.736 tisoč SIT rezervacij za tožbene zahtevke, kjer je družba tožena stranka.

Stroški po funkcionalnih skupinah:

Družba je ustvarila za 64.604 tisoč SIT stroškov iz prodaje in 114.434 tisoč SIT stroškov splošnih dejavnosti.

2.7 Finančni prihodki

Finančni prihodki obsegajo naslednje postavke:

v 000 SIT		
Vsebina	2005	2004
Prihodki iz obresti – leasing pogodbe	402.248	351.476
Prihodki iz obresti – pogodbe s pridržanim lastništvom	0	113
Prihodki iz obresti – posojilne pogodbe	727	1.856
Drugi prihodki iz obresti in zamudne obresti	63.293	29.944
Prihodki od prevrednotenja terjatev in dolgov	6.131	65.057
Skupaj finančni prihodki	472.399	448.446

S podjetju v skupini je družba realizirala naslednje finančne prihodke:

v 000 SIT		
Podjetje v skupini	2005	2004
Nova KBM d.d.	8.421	4.221
KBM Invest d.o.o.	0	41
MBH d.o.o.	0	398
KBM Infond d.o.o.	388	571
Skupaj finančni prihodki	8.809	5.231

Z družbo Nova KBM d.d. je družba ustvarila prihodke iz obresti transakcijskega računa, danih depozitov in deviznega računa. S preostalimi družbami iz skupine je družba ustvarila prihodke iz obresti po sklenjenih leasing pogodbah in prihodkov od prevrednotenja leasing terjatev.

2.8 Finančni odhodki

Odhodki za obresti in drugi finančni odhodki vključujejo:

v 000 SIT		
Vsebina	2005	2004
Odhodki za obresti	284.380	185.760
Negativne tečajne razlike	907	410
Odhodki prevrednotenja zaradi ohranitve vrednosti	12.461	61.412
Skupaj finančni odhodki	297.748	247.582

Odhodki iz obresti vključujejo obresti od najetih kratkoročnih in dolgoročnih posojil in zamudnih obresti, ter se pretežno nanašajo na prejete kredite od Nove KBM d.d.

Stroški financiranja do povezanih družb so znašali:

v 000 SIT		
Podjetja v skupini	2005	2004
Nova KBM d.d.	267.191	205.021
KBM Infond d.o.o.	4	0
Skupaj finančni odhodki	267.195	205.021

2.9 Izredni prihodki in odhodki

Obsegajo prihodke in odhodke, ki imajo značaj izrednih postavk.

2.10 Neopredmetena dolgoročna sredstva in opredmetena osnovna sredstva

Neopredmetena dolgoročna sredstva vključujejo računalniške programe. Izkazujejo se v bilanci stanja po neodpisani vrednosti.

Med opredmetenimi osnovnimi sredstvi se izkazujejo nepremičnine: poslovni prostor, kjer ima družba sedež in garažni prostor, oprema za opravljanje dejavnosti (oprema družbe, drobni inventar, katerega doba uporabnosti je daljša od enega leta in katerega posamična vrednost ne presega 500 EUR). Med nepremičninami izkazuje družba tudi nepremičnino, ki jo je nabavila z namenom dajanja nepremičnine v operativni leasing. Nabavna vrednost nepremičnine je bila 299.697 tisoč SIT. Opredmetena osnovna sredstva so izkazana v bilanci stanja po neodpisani vrednosti.

Amortizacijske stopnje so navedene v poglavju temeljne računovodske predpostavke in značilnosti računovodenja. Družba je v letu 2005 spremenila amortizacijske stopnje. Če ne bi spremenila amortizacijske stopnje bi bil strošek amortizacije višji za 5.496 tisoč SIT.

Tabela gibanja osnovnih sredstev za leto 2005

v 000 SIT

	Gradbeni objekti	Oprema in drobni inventar	Oprema operativnega leasinga	Osnovna sredstva v pripravi	Skupaj opredmetana osnovna sredstva	Programska oprema	Skupaj neopredmete na dolg. sredstva
Nabavna ali rev. vrednost							
Stanje 1. 1. 2005	47.784	36.444	15.959	86.776	186.963	9.148	9.148
Prenosi	0	0	0	0	0	0	0
Povečanja	299.698	4.048	28.145	1.212.988	1.544.879	0	0
Prenos iz priprave	0	0	0	0	0	0	0
Zmanjšanja	0	4.453	0	1.299.764	1.304.217	0	0
Prevrednotenje	0	0	0	0	0	0	0
Stanje 31.12. 2005	347.482	36.039	44.104	0	427.625	9.148	9.148
Popravek vrednosti							
Stanje 1. 1. 2005	16.270	26.733	239	0	43.242	8.268	8.268
Prenosi	0	0	0	0	0	0	0
Povečanja	0	0	0	0	0	0	0
Amortizacija	7.665	3.738	3.218	0	14.621	112	112
Zmanjšanja	0	4.453	0	0	4.453	0	0
Prevrednotenje	0	0	0	0	0	0	0
Stanje 31.12. 2005	23.935	26.018	3.457	0	53.410	8.380	8.380
Sedanja vrednost 01.01.2005	31.514	9.711	15.720	86.776	143.721	880	880
Sedanja vrednost 31.12.2005	323.547	10.021	40.647	0	374.215	768	768

Družba na dan 31.12.2005 nima vpisanih hipotek na opredmetenih osnovnih sredstvih.

2.11 Dolgoročne in kratkoročne finančne naložbe

Dolgoročne finančne naložbe obsegajo naslednje postavke:

V 000 SIT

Vsebina	31.12.2005	31.12.2004
Dolgoročne terjatve iz nepremičninskih pogodb	3.558.990	2.055.778
Dolgoročne naložbe	17	0
Dolgoročno dana posojila	4.814	0
Skupaj	3.563.821	2.055.778

Zapadlost dolgoročnih terjatev iz nepremičninskih pogodb po letih

V 000 SIT

Skupaj/leta	2007	2008	2009	2010	2011 – 2025
3.558.990	355.835	274.669	284.410	296.216	2.347.860

Kratkoročne finančne naložbe obsegajo naslednje postavke:

V 000 SIT

Vsebina	31.12.2005	31.12.2004
Kratkoročne terjatve iz nepremičninskih pogodb	753.720	217.255
Kratkoročni del dolgoročnih posojil	551	2.096
Kratkoročna dana posojila	66.061	42
Terjatve do obveznic	180.850	0
Terjatve za odkup poslovnih deležev	0	230
Skupaj	1.001.182	219.623

Družba izkazuje med dolgoročnimi in kratkoročnimi finančnimi naložbami terjatve iz sklenjenih pogodb finančnega leasinga katere predmet so nepremičnine.

Družba izkazuje med kratkoročnimi danimi posojili posojila za financiranje zalog dobaviteljem po pogodbi o medsebojnem sodelovanju.

Tabela danih posojil in obrestne mere:

V 000 SIT

Vrsta posojila	Obr. mera	Stanje kredita na 31.12.2005	Datum zapadlosti
Dolgoročno dana posojilo	6 m euribor + 3,8	5.365	Do vključno leta 2013
Kratkoročna dana posojila	7 %	66.061	Do vključno 5 mesecev 2006
Skupaj		71.426	

2.12 Zaloge

Družba izkazuje med zalogami naslednje postavke:

Vsebina	V 000 SIT	
	31.12.2005	31.12.2004
Zaloga predmeta leasinga	21.632	
Zaloga odvzetega predmeta leasinga	17.847	8.020
Oslabitev zalog	(2.587)	(436)
Predujmi dani dobaviteljem za dobavo predmeta leasinga	86.637	191.336
Skupaj zaloga	123.529	198.920

Pri popisu zalog družba ni imela inventurnih viškov in manjkov.

V letu 2005 je družba oslabila zalogo v višini 2.587 tisoč SIT, medtem ko je na dan 31.12.2004 družba oslabila zaloge v višini 436 tisoč SIT.

Tabela gibanja zalog

	V 000 SIT	
	Zaloga nabavljene opreme za predmet leasing	Zaloga odvzete opreme leasinga, totaln in prenosov in druge zaloge
Stanje na 01.01.2005	0	8.020
Nakup/povečanje	4.242.065	194.863
Prodaja/zmanjšanje	4.220.433	185.036
Stanje na 31.12.2005	21.632	17.847

2.13 Dolgoročne in kratkoročne poslovne terjatve

Dolgoročne poslovne terjatve so:

Vsebina	V 000 SIT	
	31.12.2005	31.12.2004
Dolgoročne terjatve iz pogodb o finančnem leasingu	2.799.134	1.936.420
Odložen davek	18.193	
Druge dolgoročne terjatve	84	
Skupaj dolgoročne terjatve	2.817.411	1.936.420

Zapadlost dolgoročnih terjatev po letih:

Skupaj/leta	V 000 SIT				
	2007	2008	2009	2010	2011-2016
2.799.134	888.310	670.730	454.821	273.841	511.432

Kratkoročne poslovne terjatve so:

Vsebina	V 000 SIT	
	31.12.2005	31.12.2004
Kratkoročni del terjatev iz pogodb s pridržkom lastninske pravice	0	117
Kratkoročni del terjatev iz pogodb o finančnem leasingu	1.437.644	1.478.219

Vsebina	31.12.2005	31.12.2004
Kratkoročne druge terjatve do leasingojemalcev	5.976	3.802
Kratkoročne terjatve do kupcev	34.364	1.549
Kratkoročne dvomljive terjatve do kupcev	12.233	81.847
Terjatve v tožbi in stečajih	442.674	403.217
Popravek vrednosti terjatev	(480.170)	(485.064)
	1.452.721	1.483.687
Prefakturiranje	715	20
Predujmi	1.236	2.142
Terjatve do državnih in drugih institucij in druge terjatve	3.898	33.393
Terjatve do obresti	1.801	3.037
Skupaj kratkoročne terjatve	1.460.371	1.522.279

Dolgoročne poslovne terjatve vključujejo dolgoročne terjatve do leasingojemalcev iz pogodb finančnega leasinga, katerih zapadlost je po 01.01.2007. Kratkoročne poslovne terjatve vključujejo zapadle neplačane terjatve na dan 31.12.2005 in terjatve, ki zapadejo v plačilo leta 2006. Družba vrednoti terjatve iz pogodb finančnega leasinga po neto načelu oz. izkazuje vse zapadle neplačane terjatve iz pogodb in nezapadle glavnice in DDV.

Obrestne mere pri pogodbah finančnega leasinga se gibljejo od 3,5 % do 13,00 %. Terjatve do leasingojemalcev so zavarovanje z samim predmetom leasing pogodbe. Pri novo sklenjenih pogodbah so dodatno terjatve zavarovane z menicami.

Druge kratkoročne terjatve zajemajo terjatve iz naslednjih poslov: druge terjatve iz leasing pogodb v katere spadajo opomini, stroški izterjave, odvetnika ipd; terjatve do kupcev, ki izhajajo v večji meri iz prodaj odvzetega predmeta leasinga in poravnalnih pogodb.

Leasingojemalce toži družba v primeru, ko je na dan prekinitve pogodbe prodajna cena predmeta leasinga nižja od terjatev do leasingojemalcev, ki sledijo iz pogodbe, ali kadar leasingojemalec ne vrne predmeta leasinga, s prodajo katerega bi družba poplačala svoje terjatve po leasing pogodbi.

Druge terjatve zajemajo predujme, terjatve do državnih institucij, ki v večji meri zajemajo terjatve do DDV in terjatve za obračunane obresti po danih posojilnih pogodbah in obresti za dane depozite.

V bilanci stanja so terjatve prikazane v neto vrednosti, kar pomeni da so zmanjšane za popravek vrednosti za dvomljive in sporne terjatve. Oblikovanje popravka vrednosti terjatev je opisano v razdelku temeljne računovodske predpostavke in značilnosti računovodenja v poglavju oblikovanje popravkov terjatev. Odpis terjatev se vrši na podlagi sklepa sodišča ali sklepa direktorice družbe.

Popravek vrednosti terjatev je oblikovan za naslednje predmete:

	V 000 SIT	
Popravek oblikovan za:	31.12.2005	31.12.2004
Dvomljive terjatve	75.768	81.847
Terjatve v tožbi	340.928	280.606
Terjatve do TAM Maribor in TAM Radgona	63.474	65.010
Terjatve do Lesnine	0	397
Terjatve do Transeuro	0	57.204
Skupaj popravek	480.170	485.064

Družba izkazuje naslednje terjatve do družb v skupini:

V 000 SIT

Vsebina	31.12.2005	31.12.2004
Dolgoročne terjatve:		
MBH d.o.o.	0	1.685
KBM Infond d.o.o.	3.542	5.143
Skupaj	3.542	6.828
Kratkoročne terjatve:		
Nova KBM d.d.	2.017	730
MBH d.o.o.	0	592
KBM Infond d.o.o.	1.602	1.506
Skupaj	3.619	2.828

2.14 Dobroimetja pri banki, čeki in gotovina

Dobroimetja pri bankah, čeki in gotovina vključujejo:

V 000 SIT

Vsebina	31.12.2005	31.12.2004
Transakcijski račun	92.895	16.801
Tolarska sredstva v blagajni	64	20
Vezani bančni depoziti	290.000	1.888.000
Dani akreditiv in devizni račun	29.115	0
Skupaj	412.074	1.904.821

Družba izkazuje naslednja dobroimetja pri banki, čeki in gotovina do družb v skupini:

V 000 SIT

Vsebina	2005	2004
Transakcijski račun	92.895	16.801
Vezani bančni depoziti	290.000	70.000
Dani akreditiv in devizni račun	29.115	0
Skupaj	412.010	86.801

2.15 Časovne razmejitve

Med aktivnimi časovnimi razmejitvami družba izkazuje stroške garancije po kreditih, stroške provizije in stroške najema sefa Nove KBM v skupni vrednosti 152 tisoč SIT. Družba razmejuje tudi obračunane in nefakturirane zamudne obresti leasingojemalcem do 31.12.2005 za neplačane terjatve do leasingojemalcev v višini 2.598 tisoč SIT. Razmejuje tudi razmejene obresti iz obveznic v višini 846 tisoč SIT in drugo v skupni vrednosti 703 tisoč SIT.

Družba izkazuje med aktivnimi časovnimi razmejitvami do družb v skupini naslednje razmejitve: do Nove KBM d.d. za stroške razmejitve provizije po kreditih in provizije po garancijah v višini 144 tisoč SIT in stroške najema sefa in druge garancije v višini 8 tisoč SIT.

2.16 Kapital

Kapital sestavljajo naslednje postavke:

v 000 SIT		
Vsebina	31.12.2005	31.12.2004
I. Vpoklicani kapital	412.520	412.520
1. Osnovni kapital	412.520	412.520
2. Nevpoklicani kapital	0	0
II. Kapitalske rezerve	0	0
III. Rezerve iz dobička	12.803	7.507
1. Zakonske rezerve	12.803	7.507
2. Rezerve za lastne deleže	0	0
3. Statutarne rezerve	0	0
4. Druge rezerve iz dobička	0	0
IV. Preneseni čisti poslovni izid	9.619	0
1. Preneseni čisti dobiček	9.619	0
2. Prenesena čista izguba	0	0
V. Čisti poslovni izid poslovnega leta	100.614	29.619
1. Čisti dobiček poslovnega leta	100.614	29.619
2. Čista izguba poslovnega leta	0	0
VI. Prevrednotovalni popravki kapitala	249.275	249.275
1. Splošni prevrednotovalni popravek kapitala	249.275	249.275
2. Posebni prevrednotovalni popravki kapitala	0	0

Družba je ustvarila v letu 2005 za 105.910 tisoč SIT čistega dobička. Družba je razporedila del dobička po sklepu direktorice družbe 5 % od vrednosti čistega dobička v višini 5.296 tisoč SIT v zakonske rezerve. Preostanek dobička v višini 100.614 tisoč SIT je nerazporejeni dobiček za leto 2005.

V letu 2005 je uprava Nova KBM sprejela sklep o razdelitvi bilančnega dobička za leto 2004. Dobiček v višini 20.000 tisoč SIT se je izplačal edinemu lastniku Novi KBM.

Družba je v 100 % lasti Nove KBM d.d.

Izračun poslovnega izida na podlagi prevrednotenja:

Na podlagi splošnega prevrednotenja, ki bi ga podjetje opravilo upoštevajoč rast življenjskih potrebščin oz. rast EUR v poslovnem letu 2005, bi znašal poslovni izid v letu 2005:

v 000 SIT		
Vsebina	Rast življenjskih potrebščin	Rast EUR
Čisti dobiček	90.141	106.399

2.17 Rezervacije

Družba izkazuje naslednje dolgoročne rezervacije :

Vsebina	V 000 SIT	
	31.12.2005	31.12.2004
Dolgoročne rezervacije za zavarovanje terjatev	0	2.045
Rezervacije za izgube – tožena stranka KBM leasing	1.736	18.273
Garancije iz poslov pridobljenih na podlagi javnih razpisov	6.346	
Skupaj	8.082	20.318

Rezervacije za izgube – tožena stranka KBM leasing oblikuje družba za morebitno izgubo, ki bi jo utrpela, če bi izgubila vse tožbe na sodišču. Družba izkazuje rezervacije iz tega naslova v višini 1.736 tisoč SIT in jih je oblikovala na osnovi strokovnega mnenja odvetnika po možnosti izgube tožbe. V letu 2005 je tako na osnovi mnenja odvetnika in dobljene tožbe odpravila rezervacije v višini 18.273 tisoč SIT in na novo oblikovala rezervacije v višini 1.736 tisoč SIT. Družba je odpravila tudi rezervacije za zavarovanje terjatev v višini 2.045 tisoč SIT. Med rezervacijami družba izkazuje rezervacije iz poslov pridobljenih na podlagi javnih razpisov (za bodoče vzdrževanje in garancije)

Tabela gibanja rezervacij

	V 000 SIT	
	2005	2004
Stanje na 01.01.2005	20.318	70.730
Oblikovanje rezervacij	8.082	7.694
Črpanje rezervacij med letom	20.318	58.106
Stanja na 31.12.2005	8.082	20.318

2.18 Finančne in poslovne obveznosti

Finančne in poslovne obveznosti zajemajo:

Vsebina	V 000 SIT	
	31.12.2005	31.12.2004
Dolgoročne obveznosti	431.320	4.732.917
Dolgoročne finančne obveznosti	431.236	4.732.917
Dolgoročne poslovne obveznosti	84	0
Kratkoročne obveznosti	8.523.907	2.534.533
Kratkoročne finančne obveznosti	7.702.909	2.208.197
Kratkoročne poslovne obveznosti	820.998	326.336

Dolgoročne in kratkoročne finančne obveznosti

Vsebina	V 000 SIT	
	31.12.2005	31.12.2004
Dolgoročne finančne obveznosti:	431.236	
Posojila pri Novi KBM d.d.	0	4.732.917
Posojila pri domačih bankah	431.236	0
Skupaj		4.732.917

Vsebina	31.12.2005	31.12.2004
Kratkoročne finančne obveznosti	7.702.909	
Posojila pri domačih bankah	287.491	0
Posojila pri Novi KBM d.d.	7.415.418	2.208.197
Skupaj kratkoročne finančne obveznosti		2.208.197
Skupaj finančne obveznosti	8.134.145	6.941.114

Posojila so zavarovana z menicami in odstopi terjatev.

Dolgoročne in kratkoročne obveznosti iz poslovanja

Dolgoročne in kratkoročne obveznosti iz poslovanja sestavljajo naslednje postavke:

V 000 SIT

Vsebina	31.12.2005	31.12.2004
Dolgoročne obveznosti iz poslovanja	84	
Kratkoročne obveznosti iz poslovanja:		
Obveznosti do dobaviteljev	623.737	276.784
Obveznosti za prejete predujme	74.774	25.545
Obveznosti do države	93.682	1.331
Obveznosti do delavcev	4.429	4.809
Obveznosti iz naslova obresti	24.376	17.867
Skupaj kratkoročne obveznosti	820.998	326.336
Skupaj obveznosti iz poslovanja	821.082	326.336

Obveznosti do dobaviteljev so v večji meri povezane z obveznosti do dobaviteljev za predmet leasinga.

Obveznosti za prejete predujme so obveznosti do prejetih predujmov od leasingojemalcev v višini 58.576 tisoč SIT in obveznosti do drugih prejetih avansov.

Obveznosti do države vključujejo obveznosti po obračunu DDV za mesec december 2005 v višini 58.811 tisoč SIT, obveznost za izplačilo davka od dohodka pravnih oseb v višini 33.852 tisoč SIT in davke povezane z plačami.

Obveznosti do delavcev iz čistih plač se skupaj z nadomestili, prispevki in davki iz plač nanašajo na decembrski obračun plač zaposlenih, ki so bile izplačane v januarju 2006.

Kratkoročne obveznosti iz naslova obresti se nanašajo na obračunane obresti po posojilnih pogodbah z Novo KBM v znesku 24.376 tisoč SIT.

Družba izkazuje naslednje poslovne in finančne obveznosti do družb v skupini:

V 000 SIT

Podjetja v skupini	31.12.2005	31.12.2004
Dolgoročne obveznosti:		
Nova KBM d.d. – posojilo	0	4.732.917
Skupaj dolgoročne obveznosti	0	4.732.917
Kratkoročne obveznosti		
KBM Fineko, - obveznosti do dobaviteljev	6	5
Nova KBM d.d. – posojilo	7.415.418	2.208.197
Nova KBM d.d. – obveznosti do dobaviteljev	395	231
Nova KBM d.d. – obveznosti iz obresti	24.376	17.867
KBM Infond – obveznost do predujma	21	
Skupaj kratkoročne obveznosti	7.440.216	2.226.300

IZKAZ DAVKA OD DOHODKA ZA LETI, KI STA SE KONČALI NA DAN 31.12.

V 000 SIT

Vsebina	31.12.2005	31.12.2004
1. Prihodki iz poslovanja	854.124	937.748
2. Prihodki kot osnova za izračun davka od dobička	821.250	937.748
3. Odhodki iz poslovanja	713.163	885.712
4. Davčno priznani odhodki	544.943	794.406
5. Davčna osnova I (2-4)	276.307	143.342
6. Povečanje davčne osnove (nepriznana investicijska olajšava)	480	141
7. Zmanjšanje davčne osnove (črpane, že obdavčene rezervacije)		58.106
8. Davčna osnova II (5+6-7)	276.787	85.377
9. Zmanjšanje davčne osnove za priznane olajšave (stroški pokojninske naložbe in vlaganja v osn.sredstva)	63.809	1.942
10. Davčna osnova III (8-9)	212.978	83.435
11. Davek od dohodka pravnih oseb (25 %)	53.245	20.859
12. Davčna obveznost	53.245	20.859

Obračun odhodka za davek se sestoji iz:

Davek od dohodka obračunan na podlagi davčnega obračuna v višini 53.245 tisoč SIT

Terjatev do države na podlagi odloženega davka v višini 18.194 tisoč SIT

Družba tako izkazuje odhodek za davek v višini 35.051 tisoč SIT.

2.19 Zunajbilančne postavke

V 000 SIT

	31.12.2005
Pogodbe z odstopom terjatev za zavarovanje prejetih posojil	8.156.960
Garancije NKBM	213.000
Tožen znesek, pri katerih je tožena stranka družba	21.226
Skupaj	8.391.186

RAZMERJA MED POVEZANIMI DRUŽBAMI

Družba KBM leasing d.o.o. spada v skupino povezanih družb, ki tvorijo bančno skupino Nova KBM d.d. Družba izkazuje za leto 2005 naslednja razmerja z družbami v skupini.:

V 000 SIT

Postavka	Nova KBM	KBM Fineko	KBM Infond
Neopred.in opredmetena sredstva	0		0
Dolgoročne finančne naložbe	0		0
Zaloge	0		0
Dolgoročne poslovne terjatve	0		3.542
Kratkoročne poslovne terjatve	2.017		1.602
Kratkoročne finančne naložbe	0		0
Dobroimetje pri bankah	412.010		0
Aktivne časovne razmejitev	152		0

Postavka	Nova KBM	KBM Fineko	KBM Infond
Kapital	784.831		0
Rezervacije	0		0
Dolgoročne obveznosti	0		0
Kratkoročne obveznosti	7.440.189	6	21
Pasivne časovne razmejitve	0		0
Prihodki	8.421		388
Odhodki	277.214	713	4

DODATEK K POJASNILOM

Družba KBM Leasing d.o.o. do članov nadzornega sveta na dan 31.12.2005 ne izkazuje poslovnih dogodkov.

Članom nadzornega sveta družba v letu 2005 ni izplačala nagrad.

DOGODKI PO DATUMU 31.12.2005

V obdobju od 31.12.2005 do izdelave poslovnega poročila, smo ocenili predvsem tiste poslovne dogodke, ki bi lahko pomembno vplivali na stanje sredstev in obveznosti družbe KBM Leasing d.o.o.. V navedenem obdobju družba KBM Leasing d.o.o. v svojih poslovnih knjigah ne izkazuje poslovnih dogodkov, ki bi pomembno vplivali na finančni, materialni in dohodkovni položaj družbe.

KBM-LEASING d.o.o.
Direktorica Brumen Irena

Maribor, marec 2006